

EL AGUA: ESTRATEGIAS PARA UN NUEVO PARADIGMA. DE LA PLANA DE LLEIDA A LA CIUDAD

ALBA TERÉS ROS



Se puede recuperar la coevolución de los ecosistemas naturales, rurales y urbanos en interacción, conservando el modelo de ciudad compacta?
El proyecto se contextualiza con la toma de conciencia de la necesidad de un cambio de paradigma ambiental, cultural, social y económico para dar respuesta a las grandes crisis actuales, globales y de emergencia climática, de biodiversidad y de esgotamiento de un territorio finito.

Un cambio de paradigma a partir del reconocimiento de los elementos identitarios y estructuradores del lugar como elementos reestructuradores y regeneradores: EL AGUA por su persistencia, capacidad de establecer continuidades y como constructor de la identidad del lugar se convierte en elemento vertebrador de un sistema necesario para la reconfiguración de las relaciones ecosistémicas dañadas.

Un sistema regenerador que desdibuja límites impuestos por la actividad y supera la dicotomía entre campo y ciudad, trazando 5 estrategias metabólicas (E) y de continuidad entre los ecosistemas naturales, rurales y urbanos; transformando excedentes provenientes de la actividad humana y produciendo nuevas relaciones cíclicas, todo potenciando los valores identitarios del territorio que se convertirán en las bases estratégicas para el nuevo paradigma PlanaHortaCiudad.

E1. MOBILIDAD LENTA recuperadora de los flujos entre Plana, Horta y ciudad E2. RE-HABITAR los núcleos de los barrios históricos de la Plana, Horta y ciudad

Actualmente:
3.000 unidades desocupadas (270.000m²)
3.683 viviendas sociales previstas en suelo urbanizable según el planeamiento urbanístico.

Fase 1: Rehabilitando como vivienda social las 529 unidades desocupadas (47.610 m²) localizadas en los barrios históricos y tejidos con las arterias del nuevo paradigma.

1. Saca de Sant Pere 35 unidades desocupadas 3.150m ² de superficie desocupada	4. Centre Històric 100 unidades desocupadas 13.500 m ² de superficie desocupada 39 solares vacíos	7. La Societat 40 unidades desocupadas 3.800m ² de superficie desocupada
2. Belllloc 17 unidades desocupadas 4.800m ² de superficie desocupada	5. La Mariola 197 unidades desocupadas 17.730m ² de superficie desocupada	8. Els Alamús 26 unidades desocupadas 2.340m ² de superficie desocupada
3. Parques 29 unidades desocupadas 2.610 m ² de superficie desocupada	6. De Magnum 26 unidades desocupadas 2.340m ² de superficie desocupada	

Fase 2: Rehabilitando como vivienda social las 2.471 unidades desocupadas a los nuevos crecimientos.

Se absorbe el 81,5% de los crecimientos de viviendas sociales propuestas en suelo urbanizable (PGL)

+ 225 Km de arterias del agua
+ 20 Km de arterias urbanas que conectan las arterias del agua con los núcleos de los barrios históricos

245 Km de arterias (agua + urbanas) estructuradoras, para establecer continuidades entre L'Horta y la ciudad y vertebradoras de los 480Km de caminos públicos rurales existentes de L'Horta de Lleida.

E3. Potencialidad reestructuradora de los ESPACIOS colectivos LIBRES concatenados E4. Puesta en valor de la IDENTIDAD activando patrimonio natural y cultural

Sistema de espacios abiertos:
242 Ha de arterias
207 Ha de arterias del agua (suelo urbano y rural)
35 Ha de arterias urbanas renaturalizadas (suelo urbano)

490 Ha de espacios libres
282 Ha sistema de espacios libres del PGL en suelo rural
208 Ha sistema de espacios libres del PGL en suelo urbano

117 Ha agrícolas abandonadas

849 Ha potenciales de espacio abierto productivo y transformador (Espacio natural de La Mirjana (M) x10)

Activación, preservación y conservación del 52% del patrimonio cultural y hidráulico ligado a las arterias del sistema.

E5. Reconfiguración del MODELO AGROALIMENTARIO local, social y responsable

El sistema puede abastecer las necesidades alimentarias de los menús de las escuelas de L'Horta y la ciudad?
32.530 niños/as de centros educativos infantiles, primaria y secundaria de L'Horta y la ciudad necesitan una producción de: 3.850 Tonas/año de productos vegetales 280 Ha para poderlo cultivar.

Producción: Verduras y hortalizas: 1.500 Tonas Patatas y derivados: 800 Tonas Cereales y derivados: 1.000 Tonas Frutas: 300 Tonas Legumbres: 100 Tonas	Superficie: Rendimiento ecológico Horta Verduras = 60Ha Rendimiento ecológico Horta Patatas = 43 Ha Rendimiento ecológico Horta Cereales = 120 Ha Rendimiento ecológico Horta Frutas = 34 Ha Rendimiento ecológico Horta Legumbres = 9 Ha
---	--

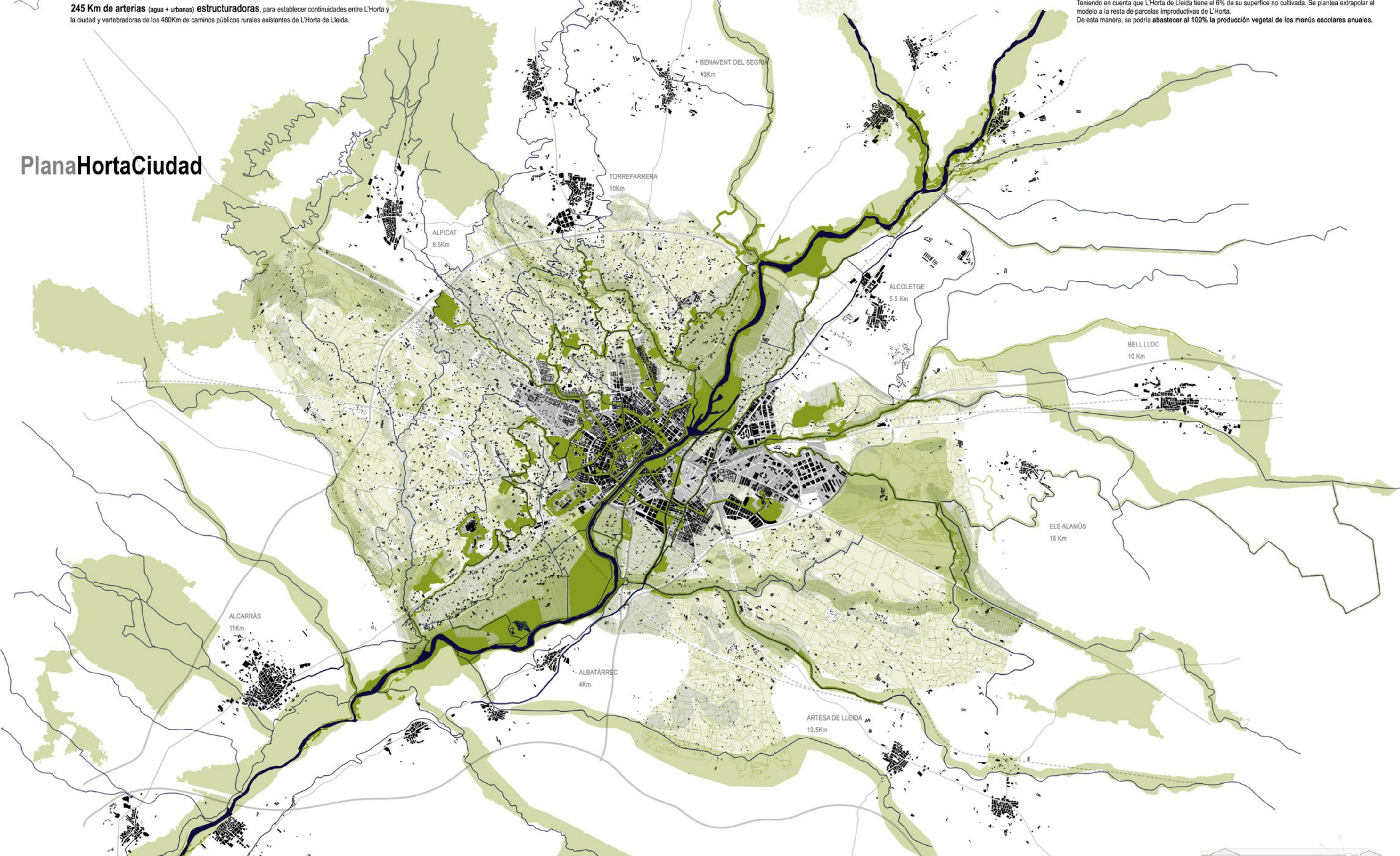
Transformando las 117 Ha agrícolas improductivas tejidas por las arterias

+ Una agricultura social
Con formación y trabajo de campo para aquellas personas en situación vulnerable.
Se obtiene un modelo de agricultura social como herramienta de inclusión social.

El sistema del nuevo paradigma puede abastecer el 42% de las necesidades vegetales de los menús escolares anuales.

Teniendo en cuenta que L'Horta de Lleida tiene el 6% de su superficie no cultivada. Se plantea extrapolar el modelo a la resta de parcelas improductivas de L'Horta. De esta manera, se podría abastecer al 100% la producción vegetal de los menús escolares anuales.

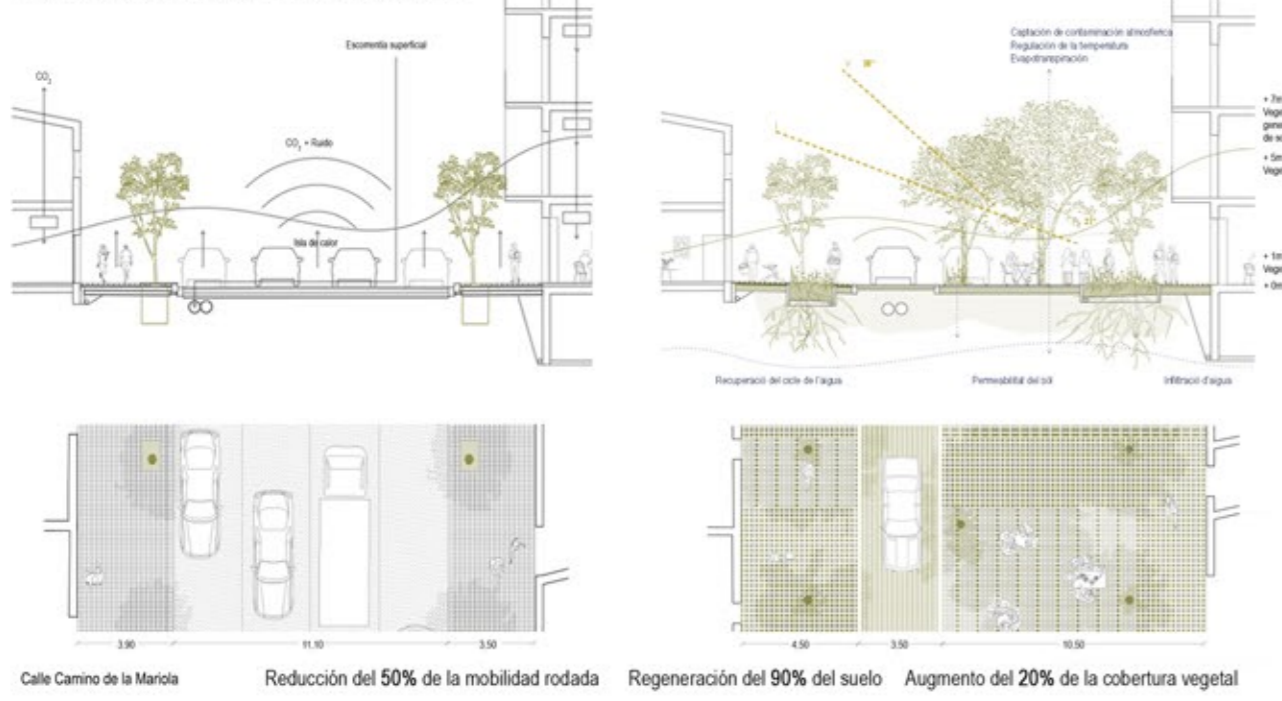
PlanaHortaCiudad



Arteria del agua.
Consolidación de los márgenes y de las superficies de paso en contacto con el agua, recuperación de las trazas del agua y construcción de refugios y puntos de observación.



Arteria urbana.
Intervención de renaturalización, de continuidad entre La Plana, L'Horta y la ciudad, de prevalencia del peatón y funciones colectivas, mejorando las condiciones ambientales y de salud.



El barrio de la Mariola. Discontinuidades, vulnerabilidades y potencialidades de continuidad.
MEJORA DE LAS CONDICIONES AMBIENTALES, SOCIALES Y DE SALUD
Reequilibrio del ciclo del agua, Regulación del microclima, Ahorro de energía, Diminución de las emisiones de CO2 con efecto invernadero, Producción de alimentos, Soporte a la fauna y biodiversidad, Reducción del ruido, Mejora de la calidad de los espacios abiertos.

E1. MOBILIDAD LENTA I REDUCCIÓN DE LA MOBILIDAD RODADA
Nueva movilidad lenta estableciendo continuidades, siguiendo la dirección del drenaje del agua y las teselas primigenias.
Reducción del 50% de la movilidad rodada

E3 - 4. PUESTA EN VALOR DE LA IDENTIDAD Y ESPACIOS ABIERTOS
Espacios abiertos configurados a partir de activar las teselas agrícolas primigenias y de la estructura palafítica existente del complejo construido.
Regeneración del 70% del suelo urbanizado
52.500 m² de superficie permeable (6.000 m² actuales)
13.500 m² de superficie impermeable (51.900 m² actuales)
Incorporación de 280 construcciones vegetales
Aumento del 15% de la cobertura vegetal
Incorporación de equipamientos para el barrio

E5. MODELO AGROALIMENTARIO LOCAL, SOCIAL Y RESPONSABLE
Incorporación de huertos en los espacios abiertos del barrio para el consumo de proximidad.
Recuperación de 8Ha de productividad en L'Horta en el área que el PGL previene de crecimiento para la ciudad, para abastecer 11 comedores escolares próximos al barrio.

E2. REHABITAR
Construcción de un sistema de comunicación vertical con ascensor y paseras en las fachadas de poniente (nuevo sistema envolvente para la configuración de sistemas pasivos de control ambiental)
100% de accesibilidad adaptada.
Rehabitar las 197 unidades habitacionales desocupadas



Planta Baja

- Sustitución de pavimentos impermeables existentes por superficies vegetales de pradera natural, adoquines, alfombra, asfalto compactado y panel drenante.
- Preservación y crecimiento en verde: plantación estratégica de vegetación arbustiva y nueva arbolada como filtro de luz natural, generador de sombra y regulador del confort según estación del año.
- Sistema de acumulación de aguas y drenaje para riego.
- Configuración de espacios abiertos cerrados y estratégicos de proximidad (bares, tiendas...) a base de construcciones respetando la estructura palafítica.

Bloques Juan Carlos
904 viviendas de protección oficial (año 1972)

